



2023

RAPPORT
D'ACTIVITÉ

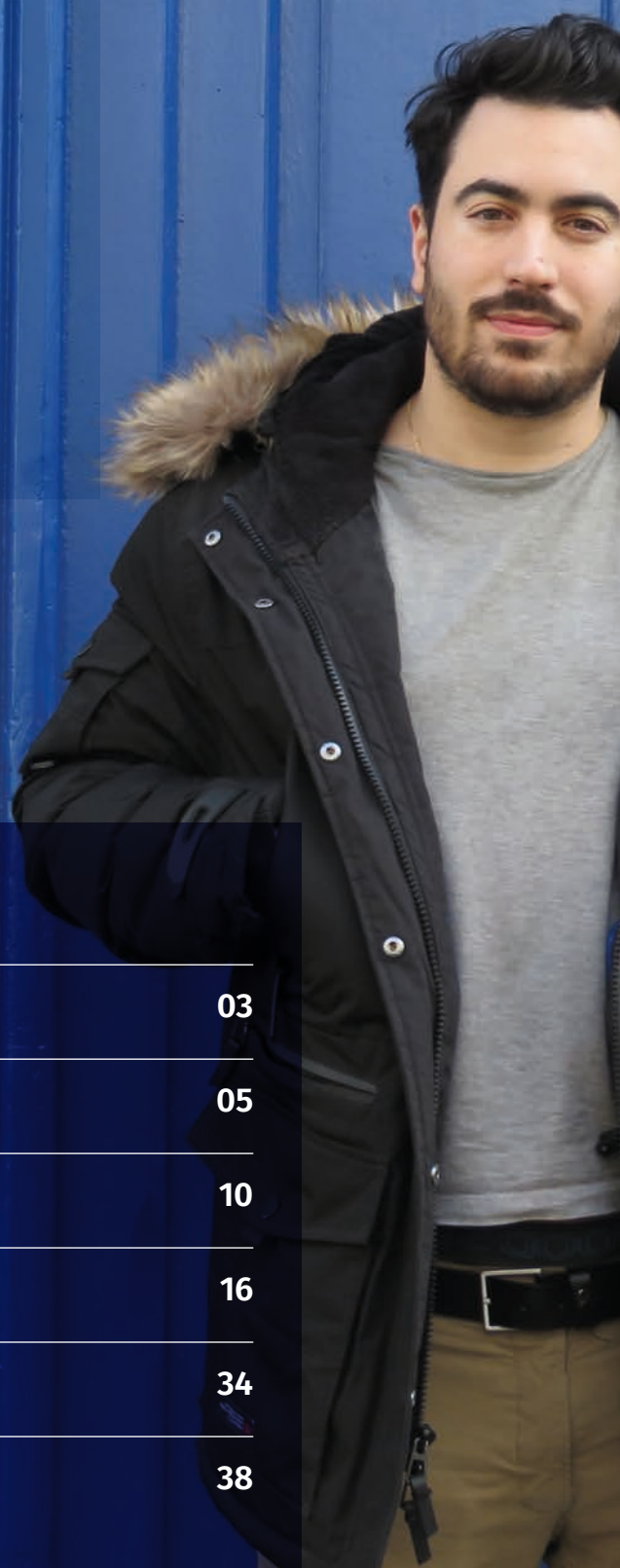
L'école du
travail social



IRTS Paris Île-de-France
PARMENTIER

SOMMAIRE

Édito	03
Partie 1 : Présentation de l'IRTS	05
Partie 2 : Les temps forts et chiffres clés	10
Partie 3 : Les activités pédagogiques	16
Partie 4 : Les activités de recherche	34
Partie 5 : Les activités supports	38





Édito

**2023 : une année de relance,
une année de projets, une année
d'avancées pour l'IRTS Parmentier.**

Chers collègues et partenaires du secteur social, chers lecteurs,

Permettez-nous de vous accueillir cordialement dans les pages de notre rapport annuel 2023. De son implantation historique au cœur de Paris à sa présence dynamique en Seine-et-Marne, notre institut incarne depuis près de 80 ans notre engagement permanent pour la formation et le développement des métiers du travail social.

L'année 2023 a été marquée par une détermination renouvelée, une volonté de relance après les défis rencontrés, et surtout, par une vision ambitieuse pour l'avenir.

Dans un monde en mutation, où les besoins sociaux évoluent et se complexifient, notre rôle en tant qu'acteur de l'intervention sociale prend une importance cruciale. 2023 a été une année de transition et de réaffirmation de notre mission. Face aux défis posés par la pandémie et par la perte d'attractivité de notre secteur, nous avons su nous adapter, repenser nos méthodes pédagogiques et renforcer notre position, tout en maintenant la qualité et la pertinence de nos actions.

Dans cette volonté d'adaptation et d'innovation, nous avons saisi l'opportunité de cette période de relance pour revitaliser et faire évoluer notre organisation, intégrer des évolutions et renforcer nos liens avec le terrain professionnel.

L'année 2023 a également été marquée par le lancement de projets audacieux visant à renforcer notre position dans le secteur social. Des partenariats avec des institutions nationales et internationales ont été amorcés, ouvrant de nouvelles perspectives de collaboration et d'échange. Nous avons également intensifié nos actions de recherche, contribuant ainsi à enrichir le débat académique et professionnel.

Enfin, 2023 a été une année d'avancées concrètes, reflétées par nos décisions et nos réalisations. La réussite de nos apprenants, leur engagement sur le terrain, ainsi que le rayonnement croissant de notre institution sont autant de témoignages de notre impact positif. Nous sommes fiers de contribuer, chaque jour, à la formation de professionnels compétents et engagés.

Forts de ces réalisations, nous abordons l'avenir avec optimisme et détermination, convaincus que les défis à venir seront autant d'opportunités en devenir, et que l'IRTS Parmentier saura les saisir avec brio.

Merci à tous nos partenaires, nos collaborateurs et nos apprenants pour leur confiance et leur engagement. Ensemble, construisons un avenir meilleur pour le travail social.



Manuel PELISSIE
Directeur général



Anne-Myrtille ROBION-DUBOIS
*Directrice générale adjointe,
en charge du développement
des activités*



PARTIE 1

Présentation

de l'IRTS **Parmentier**



L'ÉCOLE DU TRAVAIL SOCIAL

L'Institut Régional de Travail Social (IRTS) Parmentier est un institut d'enseignement supérieur et professionnel privé dans le secteur social, présent sur trois sites en Île-de-France : Paris, Melun et Avon.

L'IRTS Parmentier, c'est l'école du travail social incontournable du secteur.

Nous formons les travailleurs sociaux de demain, passionnés par leurs métiers. Nous nous engageons avec et pour nos étudiants pour les préparer aux 12 diplômes et certifications du travail social, en formation initiale ou en alternance, du niveau 3 (niveau CAP) au niveau 8 (doctorat).

L'IRTS Parmentier s'inscrit dans un projet porteur de sens qui défend l'attractivité du secteur social et médico-social et son impact sur la société.

Depuis 2020, l'IRTS Parmentier a créé son propre CFA, le CFA du Social, et son Ecole Doctorale libre du travail social et des solidarités, qui permet d'obtenir un Doctorat de Travail Social en partenariat avec l'Université de Montréal au Canada.

NOTRE ASSOCIATION GESTIONNAIRE

L'IRTS Parmentier est géré par l'AFRIS Paris Parmentier (Association de Formation, de Recherche, d'Intervention Sociale et médico-sociale de Paris Parmentier), association Loi du 1er juillet 1901. L'AFRIS Paris Parmentier a pour objet d'être un acteur du travail social et de l'intervention sociale en proposant et en apportant des réponses dans les domaines de la formation, de la recherche, du travail social et de l'intervention sociale et médico-sociale, en lien avec les évolutions et les besoins du secteur.

L'AFRIS Paris Parmentier a créé un cabinet spécialisé, Parmentier Bleu Social, chargé des activités de formation continue, d'audit, de conseil et d'évaluation des établissements sociaux et médico-sociaux.

AFRIS
PARIS PARMENTIER

Le Conseil d'Administration de l'AFRIS Paris Parmentier en 2023

Membres du bureau :

- ▶ **Xavier FLORIAN**, président, directeur général de Métabole
- ▶ **Yvan GRIMALDI**, vice-président
- ▶ **Jean PINEAU**, vice-président, représentant l'association Jean Cotxet
- ▶ **Didier COHEN**, secrétaire, directeur d'ESMS
- ▶ **Susie LONGBOTTOM**, déléguée métier Pair aideance/Counselling et Approches communautaires, Association AURORA
- ▶ **Jean-Luc DOMENECH**, administrateur, directeur général de La Maison Maternelle
- ▶ **Chantal LE BOUFFANT**, administratrice, ancienne présidente de l'AEF

Autres membres du conseil d'administration :

- ▶ **Marivonne CHARBONNÉ**, direction des Solidarités, Ville de Paris
- ▶ **Olivier CHEVRIER**, directeur général Association APAJH
- ▶ **Benjamin CLEMENCEAU**, Enseignant-chercheur, Docteur en droit
- ▶ **Bernard COZIC**, vice-président du Conseil départemental de Seine-et-Marne en charge des solidarités
- ▶ **Claire GRANGER**, représentant l'association Petits Frères des Pauvres
- ▶ **Emmanuel JOVELIN**, professeur des Universités, titulaire de la chaire de Travail social et d'intervention sociale au CNAM
- ▶ **Philippe MEUNIER**, directeur de la qualité et du développement ESPOIR-CFDJ
- ▶ **Carole PEAN**, directrice de Parmentier Bleu Social

- ▶ **Christian ROLLET**, ancien chef de la mission IGAS et ancien directeur de l'EHESP
- ▶ **Bernard SCHMITT**, représentant la Fondation des Amis de l'Atelier
- ▶ **Maryse TANNOUS JOMAA**, présidente du Conseil Scientifique, professeure, Université St Joseph de Beyrouth
- ▶ **Association ADEDOM**
- ▶ **Fondation de l'Armée du Salut**

Représentants du personnel de l'IRTS Parmentier :

- ▶ **Philippe RENONCAY**, **Anne BERNON**

Représentants des délégués étudiants :

- ▶ **Pierre LEDUC**, **Marianne SINAY** (EJE Paris) et **Sacha SILBERMANN** (ES Melun)

Les activités de l'IRTS Parmentier en 2023

- ▶ 11 certifications et diplômes d'État en travail social
- ▶ 1 CFA du Social
- ▶ 1 Ecole Doctorale Libre du Social et des Solidarités
- ▶ Des partenariats internationaux (Belgique, Liban, Canada, Chili, Japon)
- ▶ Des mobilités des étudiants et des formateurs avec ERASMUS+
- ▶ Un centre de ressources documentaires dédié au travail social
- ▶ Les Presses de Parmentier

Les agréments de formation 2019-2024

				Paris		Melun		Avon	
Niveau de formation	Métiers	Diplômes	Nombre total	Financées par la Région	Nombre total	Financées par la Région	Nombre total	Financées par la Région	
» Infra Bac	Niv.3	Accompagnant Éducatif et Social	60	20	55	18	55	20	
		Assistant Familial					25		
» Niveau Bac	Niv. 4	Technicien de l'Intervention Sociale et Familiale	25	9	25	9			
		Moniteur - Éducateur	40	16	40	16			
» Niveau Bac +3	Niv. 6	Éducateur Spécialisé	130	97	70	42			
		Éducateur de Jeunes Enfants	55	50	30	25			
		Assistant de Service Social	60	49	25	20			
		Conseiller en Économie Sociale Familiale	45	26					
» Formations Cadres	Niv. 6	Chef d'équipe, responsable d'unité	60		20				
		Directeur d'établissement	50						
	Niv. 7	Ingénierie sociale	20						

L'organisation

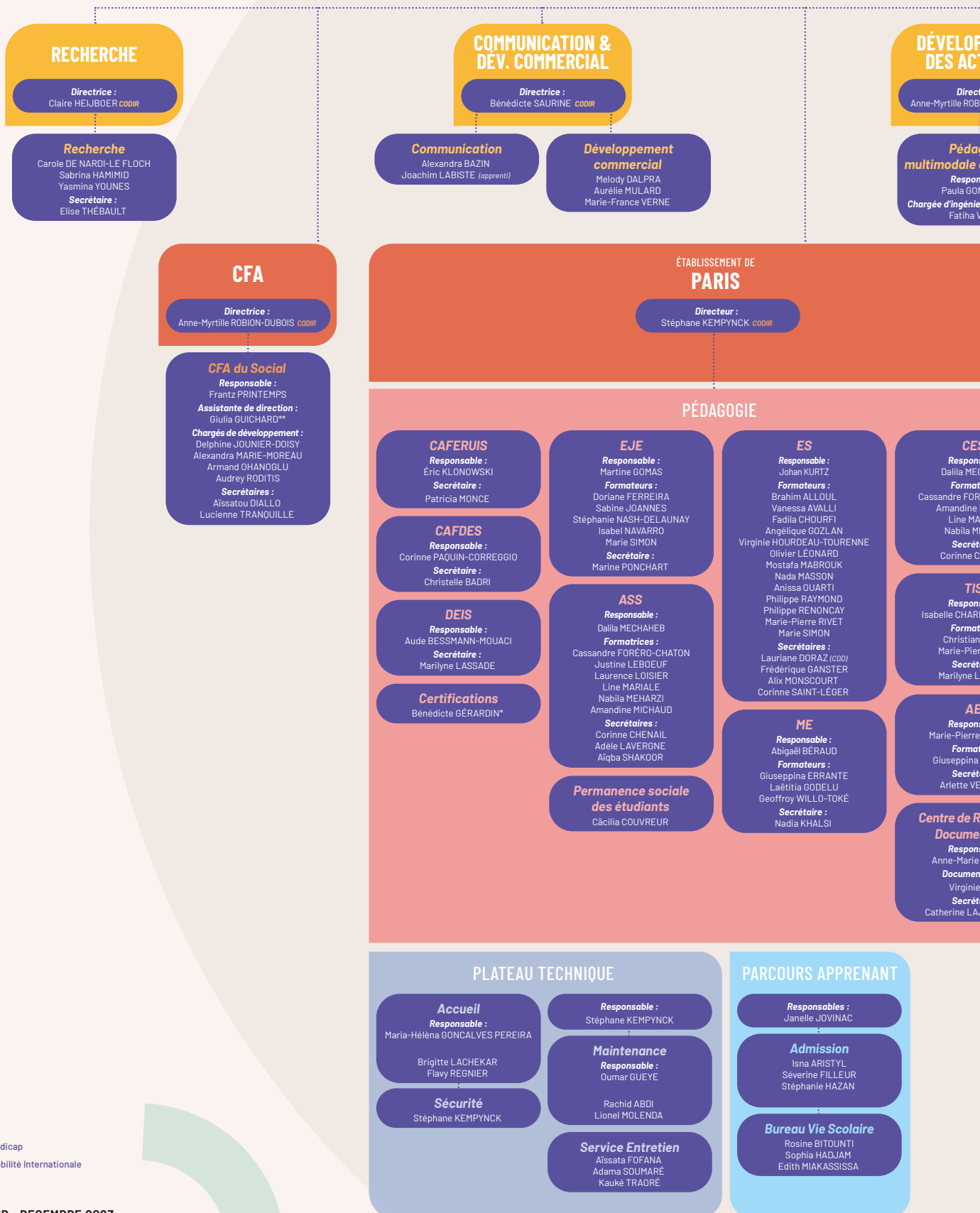
L'IRTS Parmentier est composé de plusieurs pôles d'expertise pour assurer la meilleure formation pour nos étudiants et soutenir l'activité :

- ▶ 1 siège à Paris et portant des services centraux mutualisés (comptabilité, ressources humaines, paye, système d'information, contrôle de gestion, recherche, développement de l'offre, pilotage des activités, communication institutionnelle).
- ▶ 2 établissements, à Paris et à Melun, et une antenne à Avon, en charge du déploiement des activités de formations. On y retrouve les formateurs, les secrétaires et responsables de filière, mais aussi des équipes dédiées au parcours de l'apprenant, de l'admission à la diplomation, et à la gestion des campus.
- ▶ Le CFA du Social développe ses activités au sein des 2 établissements.

IRTS PARMENTIER

ORGANIGRAMME

SIÈGE



* : Référent handicap

** : Référent Mobilité Internationale

MISE À JOUR : DECEMBRE 2023

ASSOCIATION AFRIS

Président :
Xavier FLORIAN



DIRECTION GÉNÉRALE

Directeur général :
Manuel PÉLISSIÉ CODIR

Directrice générale adjointe :
Anne-Myrtille ROBION-DUBOIS CODIR

Assistante de direction :
Emmanuelle COURRIEU

INTERNATIONAL

Directeur :
Manuel PÉLISSIÉ CODIR

DEVELOPPEMENT ACTIVITES

Directrice :
Anne-Myrtille ROBION-DUBOIS CODIR

Technologie et innovation

Responsable :
Nicolas CALVES
Directrice multimodale :
Christine VIGNOT

RESSOURCES HUMAINES

Directrice :
Oriane HÉBERT CODIR

RESSOURCES HUMAINES
Responsable :
Véronique MARNETTE
Sabrina MENCÉ

Paie
Responsable :
Claire MOUTONNET
Séverine PORQUET

ADMINISTRATIVE ET FINANCIERE

Directeur :
Sylvain BLOT CODIR

Comptabilité
Responsable :
Ilanit NOVAKOVIC
Orlane BROUSSEGOUTTE
Catherine COUDERAT
Aurelle LUMEYA
Konstantinos CHATZOPoulos (CDD)

Systèmes d'information
Responsable :
David SURGET
Audrey AHOUKENG DONWOUNG
Enzo MARQUES (apprenti)

ÉTABLISSEMENT DE MELUN

Directeur :
Berkène DIKKI CODIR

Assistante de direction :
Sandrine LAURIER

ÉTABLISSEMENT DE AVON

Directeur :
Berkène DIKKI CODIR

PÉDAGOGIE

CAFERUIS

Responsable :
Joëlle DELACÔTE
Secrétaire :
Cécile DECOMBES

ES

Responsable :
Caglar ERSOY
Formatrices :
Servane DA SILVA
Mériem MEHAOUAT
Sibylle SCHWEIER
Secrétaires :
Aura BORHA
Gaïd PEIELLON

ME

Responsable :
Éva MENDY
Formatrice :
Pierrette TIETSCHÉ
Secrétaire :
Élodie PLOCUS

EJE

Responsable :
Katy LAURENT
Formatrices :
Isabelle LEKBIR (CDD)
Aude LÉNIK
Frédérique REMONDIN
Secrétaire :
Cécile DECOMBES

ASS

Responsable :
Linda SADAN
Formateur :
Aline NARBONNE
Loïc TANGUY
Secrétaire :
Jessica VENDEUIL

TISF

Responsable :
Éva MENDY
Formatrices :
Pierrette TIETSCHÉ
Secrétaire :
Jessica VENDEUIL

Centre de Ressources Documentaires

Jahn Nelson DE SOUSA

AES

Responsable :
Marie-Pierre PANCRAZI
Formatrice :
Séverine NOVELLI
Secrétaire :
Ariette VÉZIGNOL

Permanence sociale des étudiants

Cécilia COUVREUR

PÉDAGOGIE

AES

Responsable :
Marie-Pierre PANCRAZI
Formatrice :
Séverine NOVELLI
Secrétaire :
Ariette VÉZIGNOL

AF

Responsable :
Marie-Pierre PANCRAZI
Formatrice :
Séverine NOVELLI
Secrétaire :
Aura BORHA

PLATEAU TECHNIQUE

Responsable :
Berkène DIKKI

Accueil
Ariette VÉZIGNOL

Maintenance et sécurité
Hugues TALISMAN

PARCOURS APPRENANT

Responsable :
Berkène DIKKI

Admissions
Ariette VÉZIGNOL

PLATEAU TECHNIQUE

Responsable :
Berkène DIKKI

Accueil
Mélanie CAPOULUN

Maintenance et sécurité
Hugues TALISMAN

PARCOURS APPRENANT

Responsable :
Virginie MARANGIER

Admissions/Salles
Éloïse AUBERT
Charleine CROSNIER
Élodie PLOCUS

Bureau Vie Scolaire
Éloïse AUBERT
Charlotte LERA

CSF

Responsable :
DHAHEB
Directeurs :
MERO-CHATON
MICHAUD
RIALE
EHARZI
Directrice :
HENAIL

CSF

Responsable :
EYRE-PATOU
Directeurs :
BARRÉ
re RIVET
Directrice :
ASSADE

CS

Responsable :
PANCRAZI
Directrice :
ERRANTE
Directrice :
VÉZIGNOL

ressources humaines

Responsable :
BERNARD
Directrice :
GAZÉ
Directrice :
JUNCOMME



PARTIE 2

Les temps forts

et chiffres clés de 2023





Temps forts de 2023

- ▶ 4 janvier : Portes Ouvertes Melun
- ▶ 11 janvier : Portes Ouvertes Paris
- ▶ 11 janvier : lancement du compte Instagram de l'IRTS Parmentier

JANVIER

FÉVRIER

MARS

- ▶ Mars : début des distributions solidaires avec Humanity Diaspo
- ▶ 15 mars : création du 1er trombinoscope des salariés
- ▶ 16 mars : conférence sur la prévention des violences sexistes et sexuelles avec Elae
- ▶ 21 mars : visite de Jean-Christophe Combe, ministre des Solidarités et des Familles, et de Charlotte Caubel, secrétaire d'État chargée de l'Enfance

- ▶ 3 février : Journée du recrutement Melun
- ▶ 28 février : Rencontres de Parmentier avec Sabrina Hamimid « *L'antiterrorisme, un défi pour les travailleurs sociaux!* »

- ▶ 3 au 7 juillet : Congrès international de l'AIFRIS
- ▶ Juillet-août 2023 : rénovation totale de la cour intérieure de l'établissement de Paris

JUILLET

AOÛT

SEPTEMBRE

- ▶ 1^{er} septembre : séminaire de rentrée des salariés
- ▶ 4 septembre : mise en place du tri sélectif sur nos 3 campus
- ▶ 10 septembre : lancement de l'émargement électronique SoWeSign
- ▶ 18 septembre : journée d'intégration des étudiants de 1^{ère} année ES, EJE, ASS Melun
- ▶ 22 septembre : démarrage des webinaires Microsoft 365

- ▶ Juillet-août 2023 : rénovation totale de la cour intérieure de l'établissement de Paris



- ▶ 2 mai : Rencontres de Parmentier avec Céline DaSilva Resende « *Accompagner les personnes sans domicile fixe* »

AVRIL

- ▶ 13 avril : Journée du recrutement Paris
- ▶ 24 au 28 avril : accueil d'étudiants et formateurs canadiens et belges dans la filière des ES Paris

MAI

- ▶ Juin : signature du 1er contrat d'apprentissage dans la formation CAFDES
- ▶ 5 et 12 juin : petits-déjeuners internes de présentation du projet pédagogique institutionnel
- ▶ 9 juin : Forum de l'alternance Paris
- ▶ 13 juin : Rencontres de Parmentier avec François Hébert et Marie-Odile Papillon « *Sortir de l'impasse* »

JUIN

- ▶ Novembre : renouvellement de la convention avec l'ASP pour la gestion financière de l'aide au permis de conduire pour les apprentis
- ▶ 7 novembre : conférence sur l'écologisation du travail social avec Dominique Grandgeorge
- ▶ 25 novembre : Portes Ouvertes Paris et Melun
- ▶ 28 novembre au 1er décembre : audit de renouvellement Qualiopi
- ▶ 27 au 29 novembre : Semaine de conférences « *De l'immobilisme aux mouvements : Une éducation spécialisée entre représentations et réalités* »

OCTOBRE

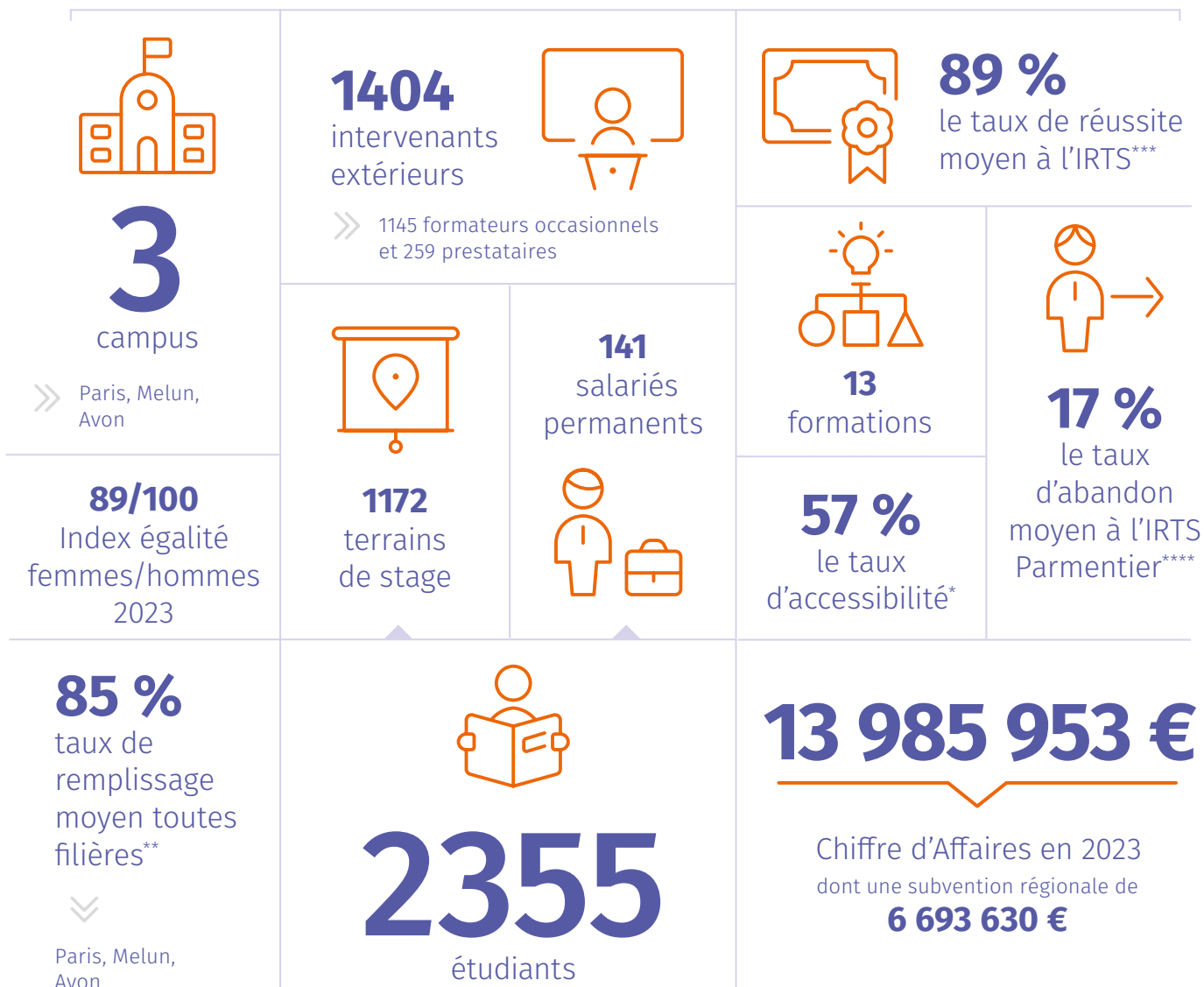
- ▶ 10 au 12 octobre : Festival du Film Social

NOVEMBRE

- ▶ 1^{er} décembre : 50^{ème} anniversaire du Diplôme d'État d'Éducateur de Jeunes Enfants
- ▶ 13 décembre : annonce de la gratuité des sélections pour nos formations post-bac
- ▶ 6 décembre : inauguration du Forum Scientifique Parmentier
- ▶ 7 décembre : 2^{ème} Conseil de perfectionnement du CFA
- ▶ 19 décembre : mise en ligne du nouveau site web de l'IRTS Parmentier
- ▶ 19 décembre : Rencontres de Parmentier avec Julien Levy et Gabriel Uribelarrea « *Le logement d'abord saisi par ses destinataires* »

DÉCEMBRE

Chiffres clés 2023



Zoom

Financement	Nombre d'apprenants
» ANFH	9
» OPCO	16
» Uniformation	18
» Conseil départemental	26
» Autre	40
» Financement France Travail	58

Financement	Nombre d'apprenants
» Financement personnel	143
» CPF	167
» Apprentissage	422
» Financement employeur	458
» Conseil régional	998
» TOTAL GÉNÉRAL	2355

*Taux d'accessibilité moyen de nos formations à la rentrée de septembre 2023, tous établissements, tous statuts et toutes formations de l'IRTS Parmentier.

** Taux de remplissage moyen de nos formations en 1ère année à la rentrée de septembre 2023, tous établissements, tous statuts et toutes formations de l'IRTS Parmentier.

*** Taux de réussite moyen de nos étudiants présentés aux diplômes pour les promotions sortantes en 2023, tous établissements, tous statuts et toutes formations de l'IRTS Parmentier.

**** Taux d'abandon moyen dans nos promotions sortantes en 2023 comparativement au nombre d'entrants en 1ère année, hors entrées parallèles, tous établissements, tous statuts et toutes formations de l'IRTS Parmentier.





PARTIE 3

*Les activités
pédagogiques*



L'établissement de Paris

En 2023, l'établissement a orienté sa démarche globale vers plus d'écologie au quotidien : travaux de mise aux normes électriques, création de jardins dans la cour intérieure, mise en place d'une première expérience de tri sélectif.

Par ailleurs, des actions pour l'amélioration de l'accueil des étudiants ont été menées : 4 tiers lieux de formation équipés comme des salles de cours et comme des salles de repos sont accessibles aux étudiants pour les repas ou après les cours.

L'accessibilité aux personnes en situation de handicap a été renforcée (entrée simplifiée, rehaussement de la cour pour accéder à la cafétéria sans marche, création de WC aménagés, etc.).

Accompagné par l'établissement, le bureau des étudiants (BDE) a organisé le week-end d'intégration, une première soirée et mis en place de nouvelles activités dont un ciné débat.

Enfin, nous avons également repensé l'accueil des salariés à travers des lieux dédiés nouveaux ou rénovés (salle du personnel, tisanerie).

LES PROJETS 2024

Dans les cycles de conférences internes, des conférences sur la transidentité et sur les violences faites aux enfants sont envisagées.

Nous souhaitons également ouvrir nos formations à la prise en compte des phénomènes climatiques et de la transition écologique, autant que les référentiels de formation le permettent.

Sur ce plan, en interne, nous allons accélérer sur la transition vers un établissement écoresponsable en déployant un nouveau tri sélectif. De même, les distributions alimentaires réalisées avec l'association HUMANITY DIASPO (ouverte à tous les étudiants, qu'ils soient inscrits à l'IRTS ou non) seront renouvelées.

Pour les travaux sur le bâtiment historique du 145 avenue Parmentier, une opération de ravalement de la façade sur rue et des fenêtres sur la cour est programmée en 2024.

LE PARCOURS DE L'APPRENTANT

En 2023, notre principal axe a été la pérennisation des activités et l'amélioration du suivi des sélections et des inscriptions administratives, rendues possibles grâce à la mise en place du logiciel Aurion. L'utilisation de cet outil a grandement facilité la gestion du service, permettant un suivi plus efficace des inscriptions.

Pour renforcer la communication avec les candidats, un nouvel outil de communication par SMS a été instauré, favorisant un échange direct pour une meilleure expérience tout au long du parcours d'inscription.

L'IRTS Parmentier collabore avec l'association HUMANITY DIASPO pour mettre en œuvre un programme de distribution alimentaire, comprenant des colis alimentaires et des kits d'hygiène, dans le but de soutenir les étudiants non seulement dans leur vie quotidienne mais également dans leur parcours d'apprentissage. Ce projet a été supervisé par la responsable du parcours de l'apprenant.

Des ateliers de renforcement à l'écrit et à l'oral ont été créés pour les étudiants, visant à améliorer leurs compétences..

Tableau des admissions 2023	Nombre de candidats	Nombre d'admis
» Accompagnants éducatifs et Sociaux	30	8
» Moniteurs Éducateurs	115	72
» Techniciens de l'Intervention Sociale et Familiale	25	13
» Éducateurs Spécialisés	1076	337
» Éducateurs de Jeunes Enfants	512	122
» Assistants de Service Social	366	133
» Conseillers en Économie Sociale Familiale	61	60
» CAFERUIS	95	74
» CAFDES	56	55
» DEIS	25	22

LES PROJETS 2024 :

En 2024, la gratuité des sélections pour les formations de niveau 6 sera au cœur de chaque activité du service. Les formations ASS, EJE, ES, et CESF bénéficieront de cette mesure, soulignant notre engagement envers l'accessibilité à la formation.

Cela impliquera nécessairement une adaptation de nos modalités de sélection.





LES FORMATIONS

CAFDES



L'activité 2023

La filière CAFDES/MASTER 2 a mis la focale sur la présentation de nouveaux modèles de développement social territorial d'habitats inclusifs, d'incubateurs de parcours d'inclusion qui mobilisent une approche inclusive, des ressources, une hybridation des politiques sociales et une capitalisation des savoirs. Elle a introduit la supervision des pratiques de direction afin de favoriser l'agilité, l'innovation, la coopération, l'assertivité et la prise de décision des apprenants.

Dans le cadre du partenariat avec l'Université Paris-Est-Créteil sur le Master 2 Gestion des établissements sociaux et médico-sociaux, les apprenants ont assisté à 6 conférences passionnantes et d'actualité dans les locaux de l'université : Les femmes dans l'économie sociale et solidaire : un idéal subordonné au genre? auprès de Magali SAUSSEY, Les visages de l'État social. Assistantes sociales et familles populaires durant l'entre-deux-guerres auprès de Lola ZAPPI, De la critique de l'institution à la « désinstitutionnalisation ». De quoi parle-t-on? auprès de Dominique ARGOUUD et tant d'autres.

- ▶ Niveau 7
- ▶ Durée 27 mois
- ▶ Agrément : 50 places
- ▶ Taux de remplissage : 70 %
- ▶ Taux d'abandon : 0 %

85 %
de réussite

Les apprenants ont expérimenté la richesse de séjours européens (Lauzanne et Bruxelles) en s'intéressant aux formes de gouvernance de l'action publique, aux pratiques professionnelles, aux logiques partenariales pour mieux comprendre et apprendre par comparaison.

Par une pédagogie interactive et participative, la filière souhaite développer avec l'équipe d'intervenants la montée en compétences des savoirs expérimentiels, de l'exigence éthique, de la flexibilité, de la créativité, des postures professionnelles et des enjeux de délégation de la fonction de direction. Un défi complexe pour ces futurs Cafdésiens à l'heure de la transformation de l'offre!

Les projets 2024

Dans le contexte de développement des plateformes de services dans le secteur de l'action sociale, les directeurs et directrice pilotent plusieurs établissements, ce qui exige des compétences en mode projet et une responsabilisation des missions et de la fonction, s'ils souhaitent impulser l'innovation, la création et la productivité. Les interventions et les présentations d'initiatives innovantes porteront cette dynamique dans le choix des intervenants.

Les filières EJE & CAFDES organiseront une conférence sur les violences sexistes et sexuelles afin de sensibiliser les stagiaires sur ces questions et mieux accompagner les établissements à adapter leurs pratiques professionnelles.

DEIS

le **cnam**

L'activité 2023

La promotion entrée en septembre 2022 comprend 14 étudiants, dont deux en alternance, un contrat d'apprentissage et un contrat de professionnalisation.

Dix étudiants ont été diplômés en fin d'année civile.

L'agrément a été renouvelé par la Région pour un nombre de places identique au précédent (20).

La collaboration avec l'association ANDELIS se poursuit, en particulier en amont de l'entrée en formation : participation d'ANDELIS aux Journées Portes ouvertes de l'IRTS, orientation par l'IRTS de candidats recherchant des informations et des échanges complémentaires sur la formation et ses débouchés, et/ou à s'intégrer dans un réseau d'ingénieurs ou de futurs ingénieurs sociaux.

La réforme du diplôme a été reportée à 2024 par le Ministère du Travail, de la santé et des solidarités.

CAFERUIS

L'activité 2023

En 2023, nous avons accueilli 57 nouveaux étudiants pour un parcours complet et 2 étudiants pour le bloc 3 (gestion logistique, administrative et budgétaire). Le recours à la formation pour l'acquisition uniquement d'un ou plusieurs blocs qui est dorénavant possible reste donc encore marginal.

L'organisation pédagogique du cursus avait été profondément modifiée fin 2022 compte tenu de la réforme. L'année 2023 a permis de tester nos choix pédagogiques, d'abord avec la promotion 34 puis les promotions 35 et 36.

En effet, la formation CAFERUIS comprend deux entrées en formation chaque année. Il a donc été nécessaire de repérer rapidement la marge de progression pour le dispositif suivant. Les apports théoriques et méthodologiques pour la préparation aux épreuves ont évolué et les accompagnements collectifs et individuels ont été adaptés aux nouvelles exigences et aux besoins des étudiants.

Notre nouveau dispositif du Portfolio s'est avéré pertinent et répond aux souhaits des étudiants de pouvoir mettre en valeur collectivement leurs compétences, leurs expertises et réalisations. Le voyage d'étude en Belgique avec la promotion 34, une opportunité d'apprentissage précieuse pour les étudiants, a confirmé l'intérêt de les familiariser avec les pratiques et méthodes de travail en vigueur dans d'autres pays de l'Union Européenne.

Enfin, il est à noter que la crise du sens qui touche le secteur social préoccupe les étudiants et alimente régulièrement les réflexions sur les approches du travail social, la nature des pratiques professionnelles et leur futur rôle d'encadrant.

Les projets 2024

- ▶ Poursuivre l'ouverture sur le travail social à l'international en organisant des interventions d'acteurs à l'étranger, possibilité facilitée techniquement par l'équipement de visioconférence dont s'est doté l'IRTS en 2023.
- ▶ Au-delà des obligations réglementaires, développer les modalités et les outils d'un suivi régulier et qualitatif des contrats d'apprentissage et de professionnalisation.
- ▶ Intégrer le logiciel *Compilatio* à une démarche pédagogique en amont du dépôt des écrits et du contrôle anti-plagiat.

- ▶ Niveau 7
- ▶ Durée 27 mois
- ▶ Agrément : 20 places
- ▶ Taux de remplissage : 70 %
- ▶ Taux d'abandon : 0 %

71 %
de réussite

Les projets 2023

L'intégration dans la formation d'une perspective européenne fondée sur la comparaison des pratiques professionnelles se poursuivra en 2024. La promotion 35 rencontrera différentes structures en Italie à Milan dont des coopératives. La promotion 36 a choisi, quant à elle, de se rendre à Bruxelles pour s'enrichir des expériences belges.

L'évolution de la place et du rôle des personnes accompagnées représente une grande transformation du travail social. La nécessité à penser autrement les organisations et à s'inscrire dans la perspective de la co-construction sera renforcée en 2024 avec l'ensemble des équipes du CAFRUIS.

- ▶ Niveau 6
- ▶ Durée 18 mois
- ▶ Agrément : 60 places
- ▶ Taux de remplissage : 100 %
- ▶ Taux d'abandon : 2 %

93 % de réussite

D.E. ÉDUCATEUR SPÉCIALISÉ

L'activité 2023

L'année 2023/2024 est marquée par l'accueil d'un plus grand nombre d'apprentis, ce qui induit un nombre accru de structures partenaires qui s'investissent dans le processus de formation.

Dans une cette même logique, malgré les nombreuses difficultés rencontrées par l'environnement du travail social, nous avons eu l'agréable surprise de constater que nos étudiants entrants ont trouvé plus rapidement que les années précédentes leur premier lieu de stage.

Les promotions Parcoursup se succèdent et nous constatons toujours les impacts sur les promotions entrantes. Si de nombreux apprenants se sont, sans aucun doute, approprié le sens de la formation tant à l'école qu'au cours de leurs expériences pratiques, la part d'étudiants rencontrant de nombreux obstacles à la formation n'est pas neutre. Précarité sociale, difficultés psychologiques, situations de handicap, rapport aux savoirs complexes sont autant de défis à surmonter et d'adaptations nécessaires dans l'accompagnement de l'équipe pédagogique.

Au cours de cet exercice, la filière a poursuivi le partenariat international qui s'est enrichi d'un nouvel établissement : Hellanux en Belgique. Nous avons reçu 10 étudiants québécois, belges et luxembourgeois. Une semaine intensive d'échange autour des thématiques : migration internationale, l'exploitation sexuelle et bien sûr le Travail social ici et ailleurs.

Les étudiants de 2^{ème} année ont également été à l'initiative de 23 projets éducatifs spécialisés menés au sein de 18 établissements différents. Ces projets s'inscrivent dans la diplomation et favorisent également la mise en œuvre d'une formation expérientielle au cours de laquelle l'articulation théorie/pratique est plus que vivante.

Enfin l'équipe a connu quelques changements, les arrivées et départs de nouveaux formateurs et formatrices ainsi que d'un nouveau responsable de formation.

- ▶ Niveau 6
- ▶ Durée 3 ans
- ▶ Agrément : 130 places
dont 97 places financées par la région
- ▶ Taux de remplissage : 111 %
- ▶ Taux d'abandon : 17 %

81 % de réussite

Les projets 2024

L'équipe pédagogique s'inscrira à la fois dans la continuité et l'évolution de sa proposition pédagogique afin de s'adapter aux nouveaux contextes. Afin d'améliorer l'expérience étudiante, il s'agira de proposer une planification qui réponde aux différents enjeux notamment l'accueil de plus d'apprentis ainsi que le besoin de repères pour les étudiants entre leurs périodes de stage et les temps de présence au sein de l'école.

Nous espérons maintenir et enrichir les expériences de partenariat à l'international et faciliter la réalisation de projets étudiants qui nous remontent (tutorat, espace débat...).

L'accueil d'un plus grand nombre d'étudiants représente un défi pour les équipes pour maintenir la qualité de la proposition pédagogique tout en conservant une veille sur les nécessaires innovations au regard de l'évolution des pratiques en travail social et des transformations sociétales.es par la filière avec les professionnels de terrain et employeurs.



D.E. EDUCATEUR DE JEUNES ENFANTS

L'activité 2023

La filière EJE conduit le projet pédagogique du Diplôme d'État avec un effectif de salariés stable depuis 2021. Le programme est mis en œuvre avec le concours de nombreux intervenants occasionnels dont les profils (éducateurs, psychologues, universitaires, sociologues, juristes, soignants, rééducateurs, artistes...) contribuent grandement à l'enrichissement des objectifs et des contenus.

Le recrutement des étudiants reste hétérogène avec des cohortes d'âge moyen situé autour de 21 ans. Les profils sont diversifiés avec une montée en charge des étudiants en apprentissage (passant de 2 à 13 inscrits en 1^{ère} année).

Le travail de coordination avec le CFA s'est déployé fortement en septembre 2023 un accompagnement significatif des candidats par la chargée de développement des partenariats. Nous notons cependant un fort décalage entre le nombre de vœux en apprentissage sur Parcoursup et le nombre de contrats signés à la rentrée, traduisant des obstacles multiples dont un manque d'expérience des candidats et un manque de moyens des employeurs.

Le niveau scolaire des cohortes reste un sujet d'attention permanent pour l'équipe élargie afin qui repère un affaiblissement des compétences académiques et sociales.

La fin d'année 2023 a été marquée par l'audit Qualiopi pour lequel la filière a beaucoup travaillé, ainsi que la campagne de renouvellement des agréments, toujours en cours.

Ces étapes institutionnelles sont des enjeux essentiels ayant nécessité la mobilisation de tous les acteurs dans un contexte socio-professionnel en tension et une interrogation constante sur les outils et moyens à disposition.

Les projets 2024

L'équipe EJE poursuivra la conduite du programme en étant vigilante aux productions des étudiants, sans renoncer aux standards attendus dans le cadre de l'accréditation par l'Université et du Niveau 6. Le maintien du DE EJE en lien avec les besoins des publics et des employeurs rend impératifs ces ajustements.

À ce titre, la remédiation écrite et orale à l'IRTS reste une priorité grâce aux ateliers proposés en interne par le CRD et à l'inscription des plus fragiles à la Plate-forme PROJET VOLTAIRE.

Une attention particulière sera portée aux liens avec les terrains professionnels et aux transformations du secteur de la petite enfance par la promotion d'actions participatives avec les étudiants, notamment de projets collectifs écrits valorisants.

La dimension internationale reste un objectif à structurer et opérationnaliser en 2024, afin d'enrichir la culture du secteur pour les étudiants et formateurs (voyages d'étude, stages à l'étranger, autres modalités Erasmus).

Les contenus orientés vers « *le métier étudiant* » et l'initiation à la Recherche seront renforcés à la rentrée de 2024 pour prévenir les ruptures de parcours et abandons et enrichir la programmation actuelle.

Les actions inter filières se poursuivront ainsi que l'organisation de conférences avec d'autres professionnels ou étudiants et nos partenaires.



- ▶ Niveau 6
- ▶ Durée 3 ans
- ▶ Agrément : 55 places
dont 50 places financées par la région
- ▶ Taux de remplissage : 75 %
- ▶ Taux d'abandon : 51 %

86 % de réussite

D.E. ASSISTANT DE SERVICE SOCIAL

D.E. CONSEILLER EN ÉCONOMIE SOCIALE FAMILIALE

L'activité 2023

L'année 2023 a été marquée par l'expérimentation de nouvelles activités/modalités de formation, ceci afin de réajuster le dernier projet pédagogique datant de la réforme de 2018. Cette démarche s'explique par l'arrivée de nouveaux profils d'étudiants, de nouvelles attentes et besoins de formation.

L'expérimentation s'est traduite par la mise en place d'un atelier portant sur les pratiques artistiques et le travail social hors les murs. Des modules portant sur des nouvelles thématiques comme par exemple « être et faire équipe », « l'engagement en travail social », une journée d'intégration hors les murs, sollicitant davantage l'implication/mobilisation et participation collaborative et réflexive des étudiants ont été créés.

L'enjeu de cette année s'est recentré sur la capacité des étudiants à co-construire des espaces de formation en mutualisant les ressources en interne et en externe. Cette possibilité a permis aussi d'interroger les pratiques formatives des intervenants.

Nous avons également renforcé les modules en transversalité avec les pairs en interne.

Pour les CESF, deux projets de mobilité ont été réalisés, un déplacement à Strasbourg et à Naples en fin d'année académique, ayant pour objectifs principaux l'expérimentation de la communication interculturelle et de rencontrer le travail social autrement.

Le développement de l'apprentissage au sein de la filière ASS a permis l'accueil d'étudiants salariés et de diversifier le réseau employeur avec le soutien du CFA.

Les projets 2024

- ▶ Renforcer les liens avec le CFA pour le développement et l'accompagnement des parcours de formation en apprentissage au sein de la filière ASS.
- ▶ Réadapter constamment après une évaluation concertée en équipe le projet pédagogique par des espaces de formation créatifs, innovants et hors les murs.
- ▶ Développer une action de formation avec les « experts du vécu » en interne et en externe.
- ▶ Donner envie d'avoir envie aux étudiants afin de les maintenir en formation jusqu'à la diplomation, anticiper et prévenir les risques de rupture, abandon.
- ▶ Renforcer l'accompagnement individualisé des parcours par la mise en place de nouveaux ateliers de formation « de la posture d'apprenant à la posture professionnelle ».
- ▶ Travailler l'attractivité des métiers avant l'entrée en formation et lors de la diplomation pour répondre à la demande des employeurs.
- ▶ Développer la mobilité pour les ASS.

D.E. ASSISTANT DE SERVICE SOCIAL:

- ▶ Niveau 6
- ▶ Durée 3 ans
- ▶ Agrément : 60 places
dont 49 places financées par la région
- ▶ Taux de remplissage : 88 %
- ▶ Taux d'abandon : 37 %

87 % de réussite

D.E. CONSEILLER EN ÉCONOMIE SOCIALE FAMILIALE :

- ▶ Niveau 6
- ▶ Durée 14 mois
- ▶ Agrément : 45 places
dont 26 places financées par la région
- ▶ Taux de remplissage : 87 %
- ▶ Taux d'abandon : 8 %

81 % de réussite

D.E. MONITEUR-ÉDUCATEUR

L'activité 2023

Les retours des étudiants en termes d'intérêt et de pertinence de l'offre pédagogique sont très positifs.

L'équipe des permanents s'est enrichie avec l'arrivée d'une formatrice à la suite d'une mobilité interne. La collaboration est bien rodée et le travail de suivi et d'ingénierie a été différemment réinvesti. La collaboration avec la chargée de développement du CFA – qui participe très activement à l'accompagnement et au suivi des alternants – est fructueuse. Les choix pédagogiques de la filière confirment la pertinence de l'architecture de la formation.

On constate une forte augmentation des abandons entre les inscrits et les entrants puis des décrochages entre septembre et décembre.

Le changement de physionomie des promotions d'étudiants (moins de formation initiale, plus d'alternants) induit un suivi pédagogique plus resserré en termes de relations individuelles en soutien des étudiants pour prévenir les abandons, soutenir dans les difficultés avec les employeurs et maintenir les effectifs de la filière.

La filière accueille de plus en plus d'étudiants présentant des troubles de l'apprentissage (dyslexies multiples, dysorthographe, dyspraxie et phobies scolaires) ainsi que des étudiants en situation de handicap. Cela demande une grande agilité pédagogique ainsi que la mise en place de suivis individuels renforcés.

Les projets 2024

- ▶ Réforme du diplôme d'État à mettre en œuvre dès la rentrée de septembre 2024
- ▶ Changements majeurs en termes de modalités de certification et mise en commun d'une partie de la formation avec les TISF.

- ▶ **Niveau 4**
- ▶ **Durée 2 ans**
- ▶ **Agrément : 40 places**
dont 16 places financées par la région
- ▶ **Taux de remplissage : 120 %**
- ▶ **Taux d'abandon : 28 %**

93 % de réussite



D.E. TECHNICIEN DE L'INTERVENTION SOCIALE ET FAMILIALE

L'activité 2023

La pédagogie :

Un patchwork géant de 5x5 mètres fait de tissus de récupération est installé depuis septembre 2023 au sein de l'école. Dans le cadre des ateliers créatifs, chaque étudiant de la promotion 2022-2024 a cousu, collé, chauffé, peint, colorié, transféré, sur un carré de 80x80 cm afin de créer cette pièce magistrale. Un travail titanesque qui avait pour thème la féerie dans la vie quotidienne. Un quotidien qui peut nous paraître par sa répétition, fatigant, usant. Chaque étudiant y a mis en partage ce qui pour lui fait exceptionnel dans cet ordinaire : danse, chant, voyage, cuisine, lecture, jeux, etc.

La participation à la formation de nos anciens étudiants et partenaires a été renforcée : témoignages, guidances, interventions, jury de certification, jury de sélection, etc.

La transversalité :

Depuis plus de 10 ans, les filières ASS, CESF et TISF organisent 2 journées sur le thème du travail en réseau et partenariat. Cette année la programmation s'est déroulée en septembre 2023, avec toujours un grand plaisir pour les étudiants de mieux se connaître, d'identifier les points communs et ce qui fait les singularités. Il est prévu dans le cadre de la nouvelle réforme TISF-ME d'intégrer les étudiants ME.

Le partenariat :

La filière a renoué un partenariat avec l'association AMFD Sud et Ouest dont le siège est situé à Sceaux. Depuis fin 2023, plusieurs de nos étudiants y sont en stage. Il est envisagé pour la rentrée prochaine, selon les besoins, d'accueillir des étudiants en alternance.

D.E. ACCOMPAGNANT EDUCATIF ET SOCIAL

L'activité 2023

En septembre 2023, les étudiants inscrits à la formation AES de notre établissement de Paris ont intégré les effectifs de Melun-Avon.

Des campagnes de promotion de la formation AES sont programmées pour améliorer l'attractivité de cette filière.

Une harmonisation des programmations MELUN-AVON et PARIS doit avoir lieu.

Les projets 2024

La mise en place de la réforme TISF-ME pour septembre 2024. Cette réforme renforce pour les TISF, la contribution au développement de la vie familiale et le soutien, tout particulièrement, de la fonction parentale. Le TISF peut intervenir dans le cadre de la protection de l'enfance, à la demande des services du département quand il y a notamment maltraitance, violence ou divorce difficile.

Lorsque la garde de l'enfant est retirée aux parents, il peut être amené à participer aux visites en présence de tiers et à en assurer le bon déroulement.

- ▶ Niveau 4
- ▶ Durée 18 mois
- ▶ Agrément : 25 places
dont 9 places financées par la région
- ▶ Taux de remplissage : 60 %
- ▶ Taux d'abandon : 19 %

100 % de réussite

- ▶ Niveau 3
- ▶ Durée 13 mois
- ▶ Agrément : 60 places
dont 20 places financées par la région
- ▶ Taux d'abandon : 20 %

100 % de réussite



L'établissement de Melun-Avon

Pour promouvoir ses formations et agir aux côtés des employeurs qui font face à une pénurie de travailleurs sociaux, l'IRTS Parmentier développe ses actions avec la mise en place d'immersions au cœur des formations pour les personnes qui souhaitent découvrir la vie d'étudiant à l'IRTS avant de s'engager dans la formation.

Des lycéens de Sens, Melun et Vaux-le-Pénil ont ainsi partagé avec les apprenants des activités dans des situations de formation réelles.

Des travaux ont été réalisés dans l'établissement : dans le prolongement de la cafétéria, une terrasse couverte a été créée proposant un espace de restauration spacieux et lumineux; un tiers-lieu a été créé pour les apprenants, à la fois espace de travail équipé et espace de détente avec un baby-foot.

En 2023, dans une démarche d'inclusion, le partenariat s'est renforcé entre l'Institut Médico-Educatif (IME) L'Envolée de la Fondation Ellen Poidatz et l'IRTS Melun avec la signature d'une convention de coopération.

Durant des activités collectives dans les locaux de l'IRTS, les jeunes de l'IME découvrent un nouvel environnement professionnel et les apprenants de l'IRTS intègrent des jeunes de l'IME dans leurs activités pédagogiques.

Les liens avec l'ADSEA 77 se renforcent également avec notamment l'externalisation de cours sur le site du Logis Formation. Cette collaboration fructueuse permet à nos apprenants par le biais de stages et en apprentissage de travailler la posture professionnelle, l'acquisition de compétences préparant aux métiers du travail social.

Enfin, l'établissement de Melun s'engage concrètement dans une action d'éco-responsabilité en confiant la gestion du tri sélectif à ELISE. En concordance avec nos valeurs d'inclusion, ELISE fait partie d'un réseau engagé dans une démarche pionnière visant à mutualiser la collecte et le recyclage des déchets de bureau avec la création d'emplois pérennes et locaux pour des personnes en situation de handicap.

Les projets pour 2024 :

- Ouverture du tiers-lieu espace de travail/espace de détente
- Travaux de rénovation de l'escalier principal de l'établissement
- Poursuite de la recherche de nouveaux locaux dans le secteur sud Seine-et-Marne et de la réflexion autour d'un projet d'implantation dans le nord du département
- Journée don du sang par l'EFS dans notre établissement
- Accompagnement du BDE dans l'organisation d'un évènement festif pour les diplômés
- Poursuite des périodes d'immersion dans les formations

LE PARCOURS DE L'APPRENANT

Après une année 2022 intense pour la mise en place d'AURION, le logiciel permet désormais un meilleur suivi du parcours de l'apprenant dans sa globalité (de l'admission à la fin de formation en passant par le financement). Il nous permet également de répondre plus précisément aux éléments de preuves à apporter lors d'audit qualité.

La gratuité nouvelle et la modification des modalités d'admission AES pour la rentrée 2024 ont demandé un grand travail de mise à jour du règlement d'admission et de mise en place du processus d'admission en fin d'année 2023. Le parcours de l'apprenant y a participé activement en lien avec le service informatique.

La gratuité des vœux en apprentissage sur PARCOURSUP en 2023 a eu pour conséquence une hausse de 92 % de vœux formulés et une activité très dense au sein du service entre avril et juillet (de l'admission des candidats à l'inscription des apprenants). 73 % de ces candidats à l'apprentissage étaient présents aux entretiens d'admission.

L'équipe a été renforcée avec une nouvelle collaboratrice à mi-temps depuis le 2^{ème} semestre 2023.

Tableau des admissions 2023	Nombre de candidats	Nombre d'admis
» MELUN		
» Accompagnants Éducatifs et Sociaux	40	21
» Moniteurs Educateurs	67	29
» Techniciens de l'Intervention Sociale et Familiale	16	12
» Educateurs Spécialisés	507	206
» Educateurs de Jeunes Enfants	245	62
» Assistants de Service Social	128	57
» CAFERUIS	31	28
» AVON		
» Accompagnants Éducatifs et Sociaux	25	14

LES PROJETS 2024 :

Avec la gratuité totale des admissions sur les filières ASS/EJE/ES et AES en 2024, nous devrions attirer de nouveaux candidats au sein de nos formations. De nouvelles modalités d'admissions sont mises en place (entretien de 10 minutes et étude de dossier effectués par le personnel permanent de l'IRTS) avec de nouveaux critères d'évaluation (nouveau document d'évaluation et de positionnement).

L'amélioration de l'information des étudiants concernant le e-campus sera réfléchiée avec le service de l'ingénierie pédagogique multi-modale (les aides financières auxquelles ils peuvent prétendre, informations sur les bourses, les visites médicales, l'accessibilité à leurs documents administratifs...).

Un travail en lien avec les différents services et établissements se met en place pour que notre logiciel Aurion puisse répondre au mieux à nos besoins et nos activités. Le parcours de l'apprenant est partie prenante de ces réflexions.



CAFERUIS

L'activité 2023

- ▶ La mise en œuvre de la réforme a été centrale en 2023.
- ▶ Nous avons pu obtenir une dérogation de la Région pour le dépassement de notre quota et ainsi augmenter nos effectifs.

- ▶ Niveau 6
- ▶ Durée 18 mois
- ▶ Agrément : 20 places
- ▶ Taux de remplissage : 125 %
- ▶ Taux d'abandon : 9 %

100 % de réussite

D.E. ÉDUCATEUR SPÉCIALISÉ

L'activité 2023

En 2023, la filière ES est parvenue, grâce à une équipe soudée, engagée et force de propositions, à pérenniser les actions engagées précédemment et à enclencher de nouvelles :

Semaine de conférences :

Les étudiants de 3^{ème} année se sont réunis pour des conférences dont les thématiques étaient, « *Vie affective et sexuelle en éducation spécialisée* », « *Fondements et éthique de l'éducation spécialisée* » et « *Violences institutionnelles et violences en institution* ». Cette année, le thème de la participation des personnes accompagnées ou l'ayant été, a été travaillé de manière transversale par l'intervention d'une personne qualifiée au titre de son savoir expérientiel sur chaque thématique. Ce qui a également permis la représentation des trois savoirs du travail social (expérientiel, profession et issu des sciences humaines et sociales).

Le programme a été clôturé par des ateliers sur la thématique « *De l'immobilisme aux mouvements : Une éducation spécialisée entre représentations et réalités* ».

Pédagogie :

L'accent est mis cette année sur le fait d'affiner sa posture réflexive de la relation éducative notamment avec le travail d'écriture du RCTE, François Hébert, nous a fait l'honneur de venir coanimer des journées pour que les étudiants se saisissent du récit comme outils d'analyse des enjeux relationnels liés à la création du lien.

Le travail des médiations éducatives se pérennise avec Handisport 77 mais aussi un atelier slam qui a vu le jour cette année.

Une conférence sur la systémie a été initiée en collaboration avec Clémentine PETIT de l'IDES et Bruno ANTUNES thérapeute systémique. Cette journée de conférence a été suivie de trois jours d'atelier autour du génogramme et de l'entretien.

Cette année, nous avons mis en place un atelier « *fresque du climat* ». Cinq fresqueurs ont investi l'IRTS pour sensibiliser les apprenants aux enjeux climatiques et les amener à conscientiser les liens entre la transition écologique et le travail social.

Pour la 2^{ème} année consécutive, les étudiants ont été sensibilisés à la place de la personne accompagnée dans le travail social.

Des co-intervention de sessions de formation entre formateurs et une conseillère techniques qualifiée au titre de son savoir expérientiel en tant que personne accompagnée ou l'ayant été, salariée à l'IRTS ont permis aux étudiants de travailler les notions de participation, de pair aide et de savoir expérientiel dans la dynamique d'une équipe pluriprofessionnelle.

En lien avec les autres filières de niveau 6 (EJE ASS ES), nous avons mis en place un tronc commun en première année. Ainsi, en partant de la citoyenneté, des droits fondamentaux des individus et de la définition du travail social, l'étudiant a pu comprendre l'évolution de la place de l'individu dans la société, l'organisation de l'état et l'expression des droits fondamentaux de l'individu dans celle-ci et ce même en milieu spécialisé et protégé. Il a pu assimiler le rôle des différents acteurs : État, collectivités, acteurs locaux, services et structures et différents maillages pluriprofessionnels et pluridisciplinaires.

Les projets 2024

La transversalité mise en place dans le cadre du DF4, va être repensée, en lien avec l'arrivée prochaine d'une nouvelle collaboratrice, mais également au vu des différentes thématiques abordées, dont l'angle choisi ne correspond pas forcément à toutes les filières.

Aussi, la progression pédagogique, en constante évolution, va tendre à décloisonner davantage les différents domaines de formation, dans le but de faciliter la compréhension des étudiants concernant les liens existants entre les contenus théoriques, les ateliers et les certifications de chaque DF.

Enfin, étant donné que la filière ES fait appel chaque année à une centaine d'intervenants extérieurs, dont environ 24 accompagnants pédagogiques, l'équipe va produire des supports et des outils harmonisés, afin de faciliter leurs interventions et leur permettre une meilleure compréhension du dispositif de formation.

- ▶ Niveau 6
- ▶ Durée 3 ans
- ▶ Agrément : 70 places
dont 42 places financées par la région
- ▶ Taux de remplissage : 114 %
- ▶ Taux d'abandon : 43 %

91 % de réussite

D.E. EDUCATEUR DE JEUNES ENFANTS

L'activité 2023

En 2023, les demandes de changement de statut d'étudiant à apprenti ont progressé. Les arguments mis en avant sont financiers en plus d'un intérêt pour s'impliquer dans une équipe sur du long terme et privilégier un accompagnement du public accueilli dans une continuité des soins.

Les profils des apprenants sont moins diversifiés en termes d'âge et d'expérience en 2023 que les deux années précédentes.

Il est à noter que depuis la sélection via Parcoursup, certains se retrouvent en grande difficulté tant dans leur rapport au savoir que dans leur rapport aux autres. L'équipe permanente se trouve de plus en plus mobilisée dans le rappel au cadre, le soutien méthodologique du fait d'un manque d'acquisition des fondamentaux et un accompagnement individualisé du fait de profils fragiles.

Les cours en inter filière EJE, ES et ASS sont intégrés aux programmations de niveau 6 cette année encore. Les apprenants ont ainsi l'opportunité de se rencontrer et de croiser leur regard de futurs praticiens en tenant compte de leurs spécificités.

Le déploiement autour de la pédagogie multimodale, de la démarche qualité et de la mise en place d'outils d'accompagnement et de contrôle de l'amélioration continue sont intégrés au fonctionnement pédagogique et administratif de la filière dans le respect des indicateurs qualité.

Les projets 2024

- ▶ Poursuivre le développement de nouveaux partenariats et veiller à la pérennisation de ceux préalablement établis afin d'enrichir la réflexivité et la pratique des étudiants et leur permettre d'appréhender la dimension territoriale et partenariale : EMMVHA (Équipe Mobile du Mieux Vivre à l'Hôtel par l'Alimentaire), la médiathèque
- ▶ Organiser une journée du module jeu en ludothèque pour plus d'appropriation pour les apprenants autour de l'aménagement de l'espace et des jeux mis à disposition des enfants en identifiant les fonctions et l'intérêt de chacun en lien avec le développement de l'enfant.
- ▶ Poursuivre le développement de la pédagogie multimodale en identifiant de nouveaux objets à construire sur le e-campus.

- ▶ **Niveau 6**
- ▶ **Durée 3 ans**
- ▶ **Agrément : 30 places**
dont 25 places financées par la région
- ▶ **Taux de remplissage : 80 %**
- ▶ **Taux d'abandon : 18 %**

78 % de réussite

D.E. ASSISTANT DE SERVICE SOCIAL

L'activité 2023

En 2023, les projets mis en œuvre par l'équipe ASS ont été nombreux.

La poursuite de la pédagogie multimodale dans le cadre d'un travail partenarial avec le CD77, en réponse à un appel à projet ainsi que la pérennisation et le soutien des assistants e-learning pour l'utilisation de Microsoft 365 et Moodle, notre plateforme e-campus.

- ▶ La poursuite de l'inter filière DF4 des niveaux 6 ASS-EJE-ES et l'organisation d'une Journée d'intégration rassemblant les ES1 et ASS1, EJE 1 pour faciliter la mise en place de l'inter filière.
- ▶ Sur les relations avec le terrain, un partenariat avec la CRAMIF a été conclu, facilitant l'obtention de stage pour tous les étudiants ASS1. Nous avons également expérimenté une demi-journée de sensibilisation à la recherche de stage, à destination des futurs entrants et en collaboration avec le CFA.

Les projets 2024

- ▶ Partenariat avec les différentes structures permettant la réalisation du diagnostic social territorial, épreuve de certification :
 - CIC-PAT de Melun
 - Centre social "Françoise Dolto" - Savigny-le-Temple
 - Maison de quartier "Gaston Variot" - Savigny-le-Temple
 - Centre social la Boussole – Melun
- ▶ Ouvrir la Journée d'intégration à d'autres niveaux filières (ME, TISF)

- ▶ **Niveau 6**
- ▶ **Durée 3 ans**
- ▶ **Agrément : 25 places**
dont 20 places financées par la région
- ▶ **Taux de remplissage : 120 %**
- ▶ **Taux d'abandon : 36 %**

76 % de réussite

D.E. MONITEUR-ÉDUCATEUR

D.E. TECHNICIEN DE L'INTERVENTION SOCIALE ET FAMILIALE

L'activité 2023

La mise en place d'une collaboration transversale entre les filières ME et TISF a permis la création d'un programme commun comprenant une vingtaine de journées d'enseignement par an depuis la rentrée 2022. Ce programme qui vise à familiariser les étudiants avec les contours de leur future profession ainsi qu'avec le secteur médico-socio-éducatif et les différents champs d'intervention, s'est poursuivi au cours de l'année 2023.

Les apprenants ont ainsi participé à des travaux collectifs qui les sensibilisent aux enjeux de la collaboration et de la coopération en équipe et en réseau. En plus des enseignements théoriques, des séances d'analyse des pratiques ont favorisé les échanges et le partage d'expérience.

Par ailleurs, la formation intègre depuis septembre 2021 des modules en formation ouverte à distance (FOAD) et un module spécifique sur le travail social et le numérique. Les apprenants sont également encouragés à s'inscrire à PIX pour développer et valoriser leurs compétences numériques.

Dans l'optique de mettre en place une progression pédagogique pertinente et en adéquation avec les évolutions sociales, sociétales et professionnelles du secteur, les formations ME et TISF ont inclus, dès la rentrée 2023, différentes sessions thématiques. Mises en place à des moments stratégiques de la formation au cours des deux années, les étudiants bénéficient à présent de quatre sessions thématiques d'une durée de trois à cinq jours chacune sur les thématiques du handicap, de l'enfant, de la santé mentale, sur le droit et sur la protection de l'enfance.

Au cours de chacune de ces sessions, différents professionnels, experts et usagers viennent transmettre leurs savoirs, leurs expériences et leurs réflexions, afin que les étudiants aient une vision à la fois globale et précise de chacun des thèmes, et puissent s'appuyer dessus dans le cadre de leur pratique actuelle et future.

Les projets 2024

La transversalité mise en place entre les filières ME et TISF depuis trois années s'inscrit pleinement dans le projet de réforme prévu à la rentrée 2024. Ainsi, elle deviendra davantage repérable et intelligible, au vu de son inscription dans le référentiel de formation, au sein de deux blocs de compétences communs.

La mise en place de la réforme implique, au-delà de la réflexion sur la progression pédagogique, la mise en place et l'organisation de six épreuves de certification en contrôle continu, une nouveauté pour la formation ME et un réaménagement complet des épreuves internes concernant les TISF.

C'est en collaboration avec les filières ME et TISF de l'établissement de Paris, que nous veillerons à offrir aux apprenants un parcours de professionnalisation riche, progressif et en cohérence avec les évolutions du métier.

D.E. MONITEUR-ÉDUCATEUR:

- ▶ Niveau 4
- ▶ Durée 2 ans
- ▶ Agrément : 40 places
dont 16 places financées par la région
- ▶ Taux de remplissage : 70 %
- ▶ Taux d'abandon : 9 %

95 % de réussite

D.E. TECHNICIEN DE L'INTERVENTION SOCIALE ET FAMILIALE:

- ▶ Niveau 4
- ▶ Durée 2 ans
- ▶ Agrément : 25 places
dont 9 places financées par la région
- ▶ Taux de remplissage : 52 %
- ▶ Taux d'abandon : 0 %

100 % de réussite

D.E. ACCOMPAGNANT EDUCATIF ET SOCIAL

- ▶ Niveau 3
- ▶ Durée 1 an
- ▶ Agrément : 55 places
dont 18 places financées par la région
- ▶ Taux de remplissage : 58 %
- ▶ Taux d'abandon : 14 %

90 % de réussite

L'activité 2023

En 2023, la filière a renouvelé son projet collectif de buffet « sensoriel » avec la présence de 40 visiteurs extérieurs.

La promotion suivante a vu le regroupement des étudiants de Paris sur le site de Melun-Avon afin de garantir la formation des apprenants concernés.

Les projets 2024

- ▶ Intégration des sites qualifiants dans le projet Modal'IS.
- ▶ Campagne d'information sur la formation AES avec le service communication pour améliorer l'attractivité de la filière.
- ▶ Harmonisation des programmations des établissements de Paris et Melun-Avon dont des cours communs à distance.





LE CFA DU SOCIAL

Des effectifs en forte hausse

Si l'année 2022 avait déjà vu nos effectifs d'apprentis doubler, l'année 2023 se situe dans cette même tendance haussière où le seuil des 400 apprentis a été dépassé à la rentrée de septembre. Ce résultat est d'autant plus remarquable que l'aide unique à l'apprentissage pour les employeurs avait baissé au 1er janvier 2023.

Ayant atteint un tel volume d'apprentis, le corollaire c'est que le CFA du Social a franchi un cap pour devenir en 2023 un CFA majeur dans le domaine du social et du médico-social.

Renforcement de l'équipe

La qualité de l'accompagnement assuré notamment par les chargés de développement du CFA auprès des candidats, apprentis et employeurs est l'un des atouts forts du CFA du Social.

En corrélation avec l'augmentation de nos effectifs, le CFA a recruté en 2023 deux nouveaux collaborateurs pour le suivi des apprentis et les relations avec les terrains : une chargée de développement affectée sur le site de Paris et un autre chargé de développement affecté, lui, sur les sites de Paris et Melun. De même une Assistante de direction a intégré l'équipe en août 2023 pour coordonner le secrétariat et gérer la facturation du CFA.



Renforcement des liens avec l'Opcosanté

Sur invitation de l'Opcosanté, le CFA du Social a participé à deux sessions du Salon Jeunes d'Avenir en avril et septembre 2023. Présent aux côtés de quelques employeurs du secteur sur le stand de l'Opcosanté, le CFA a gagné à cette occasion en visibilité auprès de jeunes candidats à l'alternance qui étaient nombreux à fréquenter ces événements.

Au-delà de cette marque d'intérêt et de reconnaissance pour le CFA, cette double invitation de l'Opcosanté scelle les liens de plus en plus forts entre le CFA du Social et son financeur majoritaire lequel était d'ailleurs présent à notre deuxième Conseil de perfectionnement en décembre 2023.

Dans les médias

Le CFA du Social a été mis sur le devant de la scène en 2023 au travers de deux articles publiés dans des revues spécialisées de la formation professionnelle et du secteur sanitaire et social :

« *Le CFA du social mise sur l'alternance pour attirer des candidats* » dans la revue Centre Inffo en ligne le 10 mai 2023,

« *L'apprentissage, ça marche sous conditions* » dans le numéro de novembre 2023 de la revue ASH.

Les temps forts en 2023

- ▶ **Février 2023** : Validation des dossiers de l'Aide Régionale à l'Apprentissage pour les apprentis ME et AES. Montant total de l'aide versée par la Région IDF : 12 000 euros
- ▶ **Juin 2023** : Forum de l'alternance à l'IRTS Parmentier et 1^{er} contrat d'apprentissage dans la formation CAFDES
- ▶ **Novembre 2023** : renouvellement de la convention avec l'ASP pour la gestion financière de l'aide au permis de conduire pour les apprentis
- ▶ **Novembre 2023** : audit de renouvellement Qualiopi
- ▶ **Décembre 2023** : 2^{ème} Conseil de perfectionnement du CFA

Les projets 2024

- ▶ Organisation de collectes de sang avec l'Établissement Français du Sang
- ▶ Exposition de photographies pour valoriser les apprentis et les Maîtres d'apprentissage en situation de travail
- ▶ Développement de partenariats avec des centres de formation externes (UFA)



PARTIE 4

Les activités de recherche





2023 est une année charnière pour la recherche en Travail social en France. L'IRTS Parmentier a pris ses responsabilités avec l'organisation du 10^{ème} Congrès international de l'AIFRIS et la participation à la rédaction du Livre blanc du Travail social publié par le Haut Conseil du Travail social.



LA RECHERCHE À L'IRTS PARMENTIER

2023 est une année de **renouvellement de l'équipe de la Direction scientifique et de la recherche** avec le recrutement d'une directrice: Claire Heijboer, et d'une assistante de direction : Elise Thébaud, qui rejoint Carole Le Floch et Yasmina Younès, conseillères techniques et Sabrina Hamimid, responsable de l'École doctorale libre du Travail social et des Solidarités.

En 2023, l'IRTS Parmentier a accueilli le **Congrès international de l'AIFRIS** (Association Internationale pour la Formation et la Recherche en Intervention sociale) en partenariat avec la Chaire Travail social du CNAM (Conservatoire des Arts et Métiers). Toutes les forces vives de l'IRTS Parmentier se sont mobilisées afin d'offrir aux congressistes de l'arène scientifique et professionnelle francophone en Travail social un accueil propice au partage des connaissances.



Doté d'un conseil scientifique depuis 2018, l'IRTS Parmentier poursuit son effort d'académisation en 2023 par la structuration et le financement de sa **recherche intégrée** – menée en interne par les formateurs, responsables de formation, chargés de recherche et conseillers techniques. Trois projets sont élus par le Conseil scientifique dont l'un donnera lieu, en 2024, à une publication dans la revue *Écrire le Social* de l'AIFRIS.

En 2023, l'IRTS Parmentier réaffirme, à travers son **projet scientifique** fraîchement voté, la nécessité de creuser les thématiques de la pédagogie en formation, du développement social et des solidarités ainsi que la valeur méthodologique de la recherche participative dans la recherche en Travail social.

Approfondissant son effort collectivement, l'IRTS Parmentier prend part en 2023 à la direction, à la diffusion et à la publication des résultats de **trois recherches participatives en Travail social** :

- ▶ « *Le Triptyque* » en collaboration avec le Campus des métiers du social BUC Ressources, l'ENSEIS et la HES.SO sur la co-construction et les expertises multiples dans l'intervention sociale au domicile ;
- ▶ « *FACE* » en collaboration avec le Campus des métiers du social BUC Ressources, l'EPSS, l'Université Paris Nanterre et CY Cergy Paris Université sur la co-formation en Travail social avec les personnes accompagnées ;
- ▶ « *CNPA-CRPA, quels enjeux de la participation dans les parcours de vie des personnes accompagnées ?* » au sein du GIS Métis, en collaboration avec la DSOL de Paris, l'Université Paris Nanterre et le CNAM.

L'ÉCOLE DOCTORALE LIBRE DU TRAVAIL SOCIAL ET DES SOLIDARITÉS



Fondée en 2020, l'École doctorale libre du Travail social et des Solidarités accueille aujourd'hui **8 doctorants en Travail social** dans le cadre de l'entente signée par l'IRTS Parmentier avec l'Université de Montréal.

Exigeant et très adapté aux besoins actuels des professionnels et formateurs en Travail social français qui font face à des contextes d'exercice complexes nécessitant une hausse des compétences en recherche, le doctorat soutenu par l'IRTS Parmentier et délivré par l'Université de Montréal est un premier pas en faveur du développement, sur le territoire français, de la discipline « *sciences humaines et sociales – Travail social* ».

L'École doctorale libre du Travail social et des Solidarités propose, en complément des enseignements délivrés par l'Université de Montréal, un Séminaire doctoral et un accompagnement administratif et financier des doctorants. Depuis 2023, un campus numérique est à la disposition des doctorants leur permettant d'accéder à des ressources en ligne ainsi qu'au Portail documentaire de l'IRTS Parmentier.

Préparant la rentrée 2024, un dispositif d'information et de soutien à l'inscription dans le programme doctoral a été créé en 2023 remplaçant la PREPA proposée jusqu'alors. Des réunions d'informations reprenant les points essentiels du programme ont été proposées ainsi qu'un suivi individuel à la rédaction du projet de recherche et du dossier administratif.

LES PUBLICATIONS DE L'ANNÉE 2023

- Hamimid, S. (2023). *L'antiterrorisme, un défi pour les travailleurs sociaux*. Érès.
- Heijboer, C. (2023). La relation éducative comme lieu de professionnalisation du travailleur social par l'expertise usagère. *Phronesis*, H-, 105-116.
- Heijboer, C. (2022). À quoi sert l'expertise usagère ?. *Sociographe*, 77, 149-155.
- Le Floch, C. (2023). Table ronde. La pair-aidance et la participation des personnes accompagnées pour aller vers... Dans : M.A.I.S. éd., « *Aller vers* » : entre injonction et désir, l'enjeu de la rencontre (pp. 76-89). Nîmes: Champ social.
- Le Floch, C. (2023). De la grande exclusion au pouvoir d'agir retrouvé. *ADSP*, 121, 42-44.

LES PROJETS 2024 :

Pour 2024, l'équipe de la Direction scientifique et de la recherche se fixe trois grands objectifs : l'intensification de la publication des résultats de ses recherches, la création d'un séminaire de formation à la démarche scientifique et de recherche à destination des formateurs et la réactivation du Groupement d'intérêt scientifique GIS Métis.

VIE DE LA DIRECTION SCIENTIFIQUE ET DE LA RECHERCHE

Situé au 417 de l'établissement de Paris, le **Forum scientifique Parmentier** qui a ouvert ses portes en 2023 est un lieu dédié à l'activité de recherche en Travail social.

Revisitées par l'équipe de la Direction scientifique et de la recherche en 2023, les **Rencontres de Parmentier** offrent un lieu d'hybridation des savoirs et de lien entre la recherche et la formation en Travail social ouvert à toutes et tous : étudiants, professionnels, chercheurs, formateurs, etc. Nous avons accueilli, cette année :

- ▶ Sabrina Hamimid – Travailleuse sociale et chercheuse en Travail social, le 23 février 2023, pour une conférence-débat sur le défi de l'antiterrorisme pour les travailleurs sociaux;
- ▶ Céline Da Silva Resende - Travailleuse sociale et chercheuse en Travail social, le 2 mai 2023, pour une conférence-débat sur l'accompagnement des personnes sans-domicile fixe;
- ▶ Gabriel Uribebarrea et Julien Levy – Copporteurs de la Chaire PUBLICS des politiques sociales, le 19 décembre 2023, pour une conférence-débat sur les résultats de la recherche « *Le Logement d'abord saisi par ses destinataires* ».

Les liens entre la recherche et la formation sont assurés, en 2023, par l'intervention des conseillères techniques et de la chargée de recherche dans les filières de formation de l'IRTS Parmentier, à Paris et à Melun.

RENDEZ-VOUS LE **28** FÉVRIER

#6 LES RENCONTRES DE PARMENTIER

18H > 20H

L'ANTITERRORISME, UN DÉFI POUR LES TRAVAILLEURS SOCIAUX !

ÉVÈNEMENT GRATUIT SUR INSCRIPTION : RECHERCHE@PARMENTIERIDF.FR

IRTS PARMENTIER AU 145 AVENUE PARMENTIER 75010 PARIS

L'auteure nous emmène en immersion au coeur de plusieurs situations éducatives dans un contexte de « radicalisation ». L'exploration critique de ces expériences permet de cerner les nombreux défis auxquels les travailleurs sociaux confrontés au « terrorisme » doivent faire face.

Sabrina Hamimid est ingénieure-consultante et intervenante en travail social et socio-judiciaire. Elle a exercé pendant vingt ans en prévention spécialisée dans les zones « sensibles », notamment à Valauris et à Marseille en tant qu'éducatrice spécialisée puis chef de service.

#CONFÉRENCE #DÉBAT
Sabrina Hamimid

IRTS Paris Île-de-France
PARMENTIER



PARTIE 5

Les activités supports





La direction des ressources humaines

Plusieurs projets ont vu le jour en 2023, dans la continuité de travaux entamés en 2022 :

- la refonte du document unique d'évaluation des risques professionnels des établissements de Pariset de Melun,
- la mise à jour des fiches de poste du personnel pédagogique,
- la dématérialisation des campagnes d'entretiens professionnels.

L'année 2023 a été jalonnée par de nombreuses actions de formation auprès de nos salariés, pour un budget d'environ 100 000 € en nette progression par rapport aux années précédentes.

Cet effort s'est concentré autour de quelques thématiques clés, notamment l'accompagnement du déploiement de notre nouveau logiciel de gestion administrative de la pédagogie, et le renforcement des postures et pratiques managériales de notre personnel d'encadrement.

La fin d'année a été marquée par l'organisation d'élections professionnelles pour le renouvellement des membres de la délégation du personnel au Comité social et économique. 8 membres titulaires et 8 membres suppléants ont ainsi été élus par voie électronique, avec un taux de participation de près de 80 %.

CHIFFRES CLÉS 2023 :

141 salariés permanents au 31/12/2023 dont 135 CDI et 6 CDD, 113 femmes et 28 hommes

- Les recrutements réalisés en 2023 :
 - 15 CDI
 - 10 CDD
 - 5 mobilités internes

1404 intervenants extérieurs dont 1145 formateurs occasionnels et 259 prestataires

Index égalité femmes/hommes en 2023 : l'IRTS obtient une note de 89/100 selon ces 4 indicateurs de mesure :

- Écarts de rémunération entre les femmes et les hommes : 29/40
- Écarts de taux d'augmentations individuels entre hommes et femmes : 35/35
- Écarts de taux de promotions entre hommes et femmes : 15/15
- Nombre d'hommes ou de femmes parmi les dix salariés ayant perçu les plus hautes rémunérations : 10/10

LES PROJETS 2024 :

En 2024, des négociations portant notamment sur l'égalité professionnelle femmes-hommes et les tarifs horaires des formateurs occasionnels, ainsi que la renégociation de l'accord d'entreprise portant sur le télétravail seront inscrites à l'agenda.

Le travail d'adaptation continue de nos ressources à l'évolution de notre activité dans un dialogue constant sera également poursuivi.

La direction administrative et financière

LE SERVICE COMPTABLE

La gestion des facturations de formation via AURION

Avec le déploiement en septembre 2023 de la gestion administrative de la pédagogie dans Aurion, le service comptable assure désormais l'acte de facturation de la formation via AURION. Le déploiement de connecteurs permet une automatisation avec le logiciel comptable INEXCOMPTA avec une plus grande fluidité.

Renouvellement de la procédure de relance client

La procédure de relance a évolué. Désormais la procédure ne s'arrête plus au service comptable et les établissements sont partie prenante pour résoudre plus activement les impayés. Cette nouvelle procédure a porté ses fruits dès 2023 avec un meilleur recouvrement, plus rapide et plus efficace.

LES PROJETS 2024 :

La mise en place d'un DASHBOARD

Le service comptable travaille à exploiter le nouveau logiciel de comptabilité et particulièrement l'automatisation des tableaux de bord des flux financiers. Le paramétrage et les premiers rendus devraient être en place au premier trimestre 2023.

52 325 écritures comptables en 2023

LES SYSTÈMES D'INFORMATION

Aurion

La phase 2 de l'implantation de notre ERP a été lancée en septembre 2023. Avec cette étape, l'ensemble de la pédagogie est maintenant intégré et géré dans Aurion (planification, contractualisation, édition de documents types).

Déploiement de l'outil SoWeSign

Afin de sécuriser l'émargement de nos apprenants, tant dans le suivi que dans les financements qui en découlent, l'IRTS s'est doté de la solution d'émargement électronique SoWeSign. Cet outil permet une prise de présence simple et rapide via n'importe quel périphérique (smartphone, tablette, PC) en éliminant les contraintes liées aux supports papiers.

Il permettra également la signature électronique des contrats et bons de commandes adressés à nos intervenants extérieurs.

LES PROJETS 2024 :

Aurion

En 2024, nous mettrons en place un comité de suivi Aurion qui aura pour objectif de procéder aux évaluations et aux ajustements à effectuer pour cet ERP. Ce comité est composé des différents corps de métiers utilisateurs d'Aurion au sein de l'IRTS.

Migration OneDrive

L'IRTS souhaite évoluer vers une organisation plus collaborative. Une stratégie de développement du système d'information a été définie avec le déploiement des fonctionnalités de communication interne et de travail de la suite Office 365. Des webinaires ont été proposés aux salariés pour les accompagner à ce changement.

Tickets informatiques
(en 2023)

1166 tickets ouverts
1149 tickets résolus
508 tickets clos

117 621 signatures d'apprenants avec SoWeSign (en 2023)



La direction de la communication et du développement commercial

En 2023, l'équipe de communication et développement commercial a poursuivi son travail autour de l'attractivité de l'IRTS Parmentier, de son offre de formation et du travail social.

COMMUNICATION DIGITALE

Le compte Instagram de l'IRTS Parmentier a été lancé en janvier 2023 dans le cadre de la stratégie de communication digitale.

La refonte du site internet de l'IRTS et l'évolution du projet d'écosystème digital a occupé la majeure partie de l'année. Le site internet du CFA a été reprogrammé et les sites des autres entités, rencontrant elles aussi d'autres enjeux, ont été redéployés.

Le cycle de vidéos métiers, très appréciées des étudiants, des travailleurs sociaux et des professionnels de l'orientation, où nous faisons témoigner nos étudiants a été prolongé avec la création des vidéos ME, TISF, AES et CESF.





DÉVELOPPEMENT COMMERCIAL

Des outils de suivi ont été créés et déployés : CRM, profil des étudiants, zone de chalandise, plan d'action commercial, etc.

Les événements promotionnels se sont multipliés grâce à une présence terrain accrue de l'équipe commerciale : en interne avec des portes ouvertes, réunions d'information, live, immersions, mais aussi à l'extérieur avec de nombreuses interventions dans les lycées, les CIO, les missions locales, les antennes Pôle Emploi, des présences en salons et en forums d'orientation.

Afin de faciliter le lien avec les futurs étudiants, une équipe d'étudiants ambassadeurs a été créée. Ces étudiants participent, selon leurs disponibilités et leurs intérêts, aux événements promotionnels, mais aussi aux shootings photos qui permettent d'illustrer nos supports avec les photos de nos vrais étudiants.

COMMUNICATION INSTITUTIONNELLE ET INTERNE

L'année 2023 a été marquée par l'intensité de l'organisation du 10^{ème} Congrès international de l'AIFRIS par l'IRTS Parmentier, une organisation partagée avec de nombreuses équipes de l'IRTS et où le service communication a été fortement impliqué.

Sur le plan de la communication interne, des petits déjeuners internes thématiques ont été développés pour permettre aux salariés de se retrouver autour de sujets d'actualité pour l'IRTS.



LES PROJETS 2024 :

- ▶ Création de contenus digitaux innovants pour participer à l'attractivité du social et à l'intérêt pour les formations de l'IRTS Parmentier
- ▶ Développement du CRM pour un meilleur accompagnement dans la construction du projet de formation des prospects
- ▶ Développement de la marque employeur de l'IRTS Parmentier
- ▶ Poursuite de la création de l'éco-système digital



L'ingénierie pédagogique multimodale et innovation

L'ACTIVITÉ 2023

Accompagnement à l'ingénierie de l'offre et conception multimodale

Accompagnement des filières de Niveau 6 de Melun dans le but ré-actualiser le projet pédagogique dans le cadre du renouvellement de l'agrément régional attendu en 2024 et de re-penser ensemble l'ingénierie pédagogique multimodale en relevant les points communs, les singularités, les besoins de développement de séquences e-learning et d'envisager des ponts inter-filières

Accompagnement de la démarche qualité

Harmonisation et mise en ligne du questionnaire de satisfaction de fin de formation sur le e-campus pour l'ensemble des filières. Mise en place du livret de formation dématérialisé sur le e-campus pour l'ensemble des filières. Développement de la page d'accueil du e-campus avec une page dédiée au CFA, une à la recherche, une à la vie des établissements.

Formations et sensibilisations

Parcours de formation continue pour les salariés nouvellement arrivés : les fondamentaux de l'ingénierie pédagogique multimodale, prise en main du e-campus et de Teams, gestion de l'assiduité selon la modalité pédagogique choisie

Appels à projets et innovations pédagogiques

Achats Campus d'Avenir 2023 :

- ▶ Financement des développements : Intégration Office 365 au tableau de bord du e-campus, mise en service de l'identifiant unique de connexion au e-campus et O365. Le e-campus devient la porte d'entrée pédagogique aux différents services numériques dédiés aux étudiants.
- ▶ Financement de l'installation de matériel audiovisuel pour développer la comodalité dans nos formations : 2 salles à Paris équipées en juillet 2023.
- ▶ Financement d'un studio pédagogique d'enregistrement «apidmooc».
- ▶ Premier versement de la subvention régionale d'un montant de près de 50 k€.

Réponse à un appel à projet régional et obtention d'une subvention pour financer l'achat de mobilier pour les tiers lieux d'apprentissage à Paris et à Melun.

AMI DEFFINUM : Lancement du projet Modal'IS, Consortium de 14 EFTS porté par l'Unaforis : enveloppe budgétaire allouée de près de 1 millions €. Pilotage de 2 projets par le service IPMI :

- ▶ **Construction :** 4 webdocumentaires comprenant au total 24 vidéos de type interviews, 3 modules VR 360°, 3 modules e-learning, des banques de questions et un serious game pour apprendre à construire son parcours multimodal à partir des productions réalisées
- ▶ **Création et animation d'une communauté de pratiques :** 15 webinaires et 2 séminaires entre 2024 et 2025.

LES PROJETS 2024

Poursuite des achats Campus d'Avenir

- ▶ 13 PC fixes à Paris et 11 portables à Melun à destination des étudiants (janvier 2024).
- ▶ Installation d'équipement audiovisuel à Melun pour 2 salles (mars 2024).
- ▶ Recherche et développement d'interopérabilité entre Moodle et Aurion.

Aménagement des tiers lieux d'apprentissage et du studio pédagogique d'enregistrement.

Participation au COPIL Aurion/SWS/Moodle.

Poursuite du projet Modal'IS.

Réponse à l'AMI «*Compétences et métiers d'avenir*» : Numérique en santé social.

- ▶ Projet porté par un consortium avec pour chef de file l'Unaforis.
- ▶ Enveloppe budgétaire allouée au projet de près de 1,4 millions d'euros.
- ▶ Appel à projet financé par la caisse des dépôts visant le développement de modules «*Numérique en santé social*» à destination des travailleurs sociaux du niveau 3 à 6.

TEMPS FORTS ET CHIFFRES CLÉS 2023

- ▶ Arrivée d'une chargée d'ingénierie multimodale à temps plein.
- ▶ Accueil d'une stagiaire ingénieur pédagogique à mi-temps d'octobre 2023 à mai 2024.
- ▶ Abonnement à Compilatio, outil de lutte contre le plagiat, en avril 2023 :
 - Intégration du plugin Compilatio sur notre e-campus pour analyser les mémoires et les dossiers de pratique professionnelle.
 - Réalisation par les équipes pédagogiques de plus de 1200 analyses en 1^{ère} année d'utilisation.
- ▶ Statistiques e-campus en 2023 :
 - Plus de 196 000 connexions.
 - 314 comptes créés pour des formateurs occasionnels.
 - Près de 5800 comptes utilisateurs créés depuis 2018.



Les Centres de ressources documentaires

Des travaux d'embellissement de l'espace documentaire de l'établissement de Paris ont été engagés et ont permis de mettre en valeur l'architecture de cette ancienne chapelle. Cela a également été l'occasion pour la mise en place d'un tiers-lieu, d'un espace de lecture autour de la littérature sociale (roman), des bandes dessinées et de la littérature jeunesse.

Les ateliers ont été maintenus pour accompagner les apprenants dans des moments clés de leur formation :

- ▶ Accompagnement autour de recherche documentaire
- ▶ Aide à la mise en forme de travaux étudiants aux normes demandées.
- ▶ Ateliers informatiques pour débutants
- ▶ Ateliers d'écriture
- ▶ Interventions auprès des apprenants CAFERUIS et CAFDES autour de la mise en place d'une méthodologie de veille documentaire et stratégique

FONDS DOCUMENTAIRES	CHIFFRES
Références totales	49154
Dont :	
Livres	13100
Rapports	209
Revues papier	53
Revues en format numérique (Cairn)	142
DVD	246

Une réflexion sur la numérisation des travaux étudiants a été amorcée avec toutes les filières. Elle permettra de donner accès à distance à ces travaux sur identification. Une autorisation de diffusion est réalisée pour satisfaire à la réglementation.

Aux produits documentaires déjà existants (Veille juridique et sociale, Info'doc), le CRD a mis en place une nouvelle veille dédiée à la formation continue, l'apprentissage, la VAE, le CFA.

Ces produits documentaires sont envoyés à l'ensemble des apprenants et salariés de l'IRTS ainsi qu'à des lecteurs externes.

L'équipe du CRD de Paris continue son travail autour de la mise en place d'une nouvelle classification, plus adaptée à notre fonds documentaire et destinée à faciliter la recherche pour les apprenants.

LES ÉVÉNEMENTS 2023

La 5^{ème} édition du Festival du Film social a eu lieu du 10 au 12 octobre 2023

1119 apprenants IRTS y ont participé. Les documentalistes se sont mobilisés pour cet événement au titre de référents de salles au cinéma Les Variétés à Melun et à la Cité du Refuge de l'Armée du Salut Paris 13.

Exposition 50 ans du diplôme d'EJE du 11 mai au 1^{er} juin 2023 au CRD

Cette exposition retraçait l'histoire de la formation et du métier d'éducateur de jeunes enfants.

Exposition Journée Internationale des droits de la femme du 6 au 10 mars 2023 intégrer photo CRD expo sur les femmes

À l'occasion de la journée de la femme, le 8 mars 2023, le CRD a mis en lumière des figures féminines, leurs combats et leurs actions.

Exposition Inklink

A l'occasion du 10^{ème} Congrès international de l'AIFRIS organisé par l'IRTS Parmentier, le CRD a mis en lumière le travail mené par l'association Inklink grâce à une exposition de planches de dessin.





IRTS Paris Île-de-France PARMENTIER

ÉTABLISSEMENT DE PARIS

- ▶ 145, avenue Parmentier, 75010 Paris
- ▶ 01 73 79 51 00
- ▶ irts75@parmentieridf.fr

ÉTABLISSEMENT DE MELUN

- ▶ 8 bis, rue Eugène Gonon, 77000 Melun
- ▶ 01 78 49 60 00
- ▶ irts77@parmentieridf.fr

ÉTABLISSEMENT D'AVON

- ▶ 44 avenue de Valvins, Bâtiment Odéon, 77210 Avon
- ▶ 01 78 49 60 90
- ▶ irts77fontainebleau@parmentieridf.fr

 www.irtsparmentier.fr



Direction régionale et interdépartementale
de l'économie, de l'emploi,
du travail et des solidarités



processus certifié



La certification qualité a été délivrée au titre de la catégorie d'actor suivants
ACTEURS DE FORMATION
POLYVALENTS
ACTEURS DE FORMATION PAR APPRENTISSAGE

